

STATUT ŻŁOBKA i KLUBU DZIECIĘCEGO TAAki Maluch i KLUBU DZIECIĘCEGO TAAki Maluch II

§1. POSTANOWIENIA OGÓLNE

1. Nazwa: Żłobek i Klub Dziecięcy TAAki Maluch i Klub Dziecięcy TAAki Maluch II, zwany dalej: Placówka
2. Siedziba Klubu: Poznań 60-149 ul. Jugosłowiańska 65 i 67, żłobka: ul. Ostrzeszowska 10 Poznań
3. Dane Placówki:
Logos Architektura Umysłu Karolina Dobska-Mańko
Ul. Jugosłowiańska 65/67 60-149 Poznań
NIP: 779-213-14-76.
4. Osobą zarządzającą Placówką jest Dyrektor i/lub Kierownik.

§2. PODSTAWA PRAWNA DZIAŁANIA Placówki

1. Placówka działa na podstawie następujących regulacji prawnych:
Prowadzenie Placówki, jest działalnością regulowaną w rozumieniu ustawy z dnia 2 lipca 2004 roku o swobodzie działalności gospodarczej (Dz. U. z 2010 r. Nr 220, poz. 1447, Nr 239 poz. 1593) i wymaga wpisu do rejestru żłobków i klubów dziecięcych.
2. Placówka jest placówką niepubliczną, działającą na podstawie obowiązującego Regulaminu i Statutu.

§3. CELE I ZADANIA

1. Celem Placówki jest ułatwienie rodzicom z Poznania i okolic powrotu do pracy zawodowej poprzez zapewnienie opieki nad dziećmi.
2. Cele i zadania realizowane są poprzez:
 - zapewnienie dziecku odpowiedniej opieki pielęgnacyjnej i edukacyjnej z uwzględnieniem indywidualnych potrzeb dziecka,
 - zapewnienie bezpiecznej i miłej atmosfery oraz stworzenie warunków do optymalnego rozwoju podopiecznych,
 - wspomaganie dzieci w ich indywidualnym rozwoju intelektualnym, emocjonalnym oraz sprawności manualnych niezbędnych w codziennych sytuacjach i dalszej edukacji,
 - ukierunkowanie dziecka na prawidłowe relacje ze środowiskiem społeczno-kulturowym i przyrodniczym,

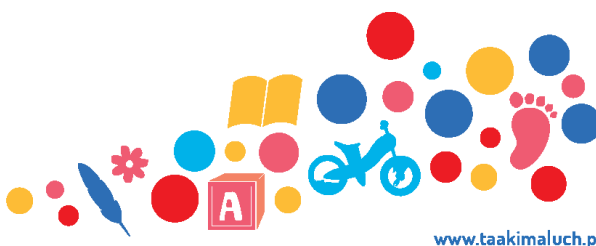


1. W Placówce zajęcia prowadzone są dla małych grup dzieci pod opieką dwóch opiekunów/ek już przy ósemce dzieci a w przypadku 13 dzieci trzech opiekunów/ek.
2. W Placówce może zostać zatrudniona pomoc opiekuna/nki, która współdziała z opiekunem/opiekunką w zakresie opieki nad dziećmi.
3. Placówka zapewnia bezpieczeństwo dziecku podczas jego pobytu na terenie placówki.
4. Podczas pobytu na ogrodzie, zajęcia odbywają się na terenie bezpiecznym, zamkniętym, a dzieci korzystają ze sprzętu przystosowanego do ich wieku.
5. Dziecko musi być przyprowadzane do Placówki przez rodziców bądź opiekunów prawnych lub też przez osobę przez nich upoważnioną pisemną zgodą – osoba musi zapewnić dziecku pełne bezpieczeństwo.
6. Szczegółowe zasady przyprowadzania i odbierania dzieci przedstawia Regulamin Placówki.
7. W Placówce zabrania się podawania farmaceutyków oraz stosowania jakichkolwiek zabiegów lekarskich za wyjątkiem sytuacji nagłych bezpośrednio ratujących życie dziecka.
8. W sytuacji pogorszenia się stanu dziecka, rodzice zostają natychmiast poinformowani przez opiekuna i zobowiązani do natychmiastowego odbioru dziecka z Placówki.
9. W sytuacjach nagłych wzywane jest pogotowie, z równoczesnym poinformowaniem rodziców.

§7. ORGANIZACJA

1. Placówka funkcjonuje cały rok za wyjątkiem dni ustawowo wolnych od pracy i tych dni, które zostały ustalone z rodzicami i zaakceptowane (Harmonogram).
2. Placówka czynna jest codziennie od poniedziałku do piątku w godzinach od 07.30 do 18.00.
3. Placówka przyjmuje dzieci w wieku od 20tygodnia(żłobek) i 1rok(klub) do 3 lat.
4. Podstawową jednostką organizacyjną Placówki jest grupa, a liczba osób w grupie dla klubów wynosi nie więcej niż 13. Dla żłobka ilość dzieci wynosi 25 przy czym w praktyce liczba ta jest niższa w przeciwnym razie praktykuje się pracę w podgrupach.
5. Podstawą zgłoszenia dziecka do Placówki jest, w przypadku żłobka: a) dla rodziców spełniających warunki dotacji miejskiej: wypełnienie „Formularza Zgłoszeniowego” Nabór 2020 w systemie PCSS, b) dla rodziców nie spełniających warunki dotacji miejskiej i w przypadku klubów: spotkanie organizacyjne z kierownikiem/czką Placówki.

Natomiast przyjęcie dziecka do placówki – dotyczy wszystkich rodziców - następuje po akceptacji warunków przez obie strony i dostarczenie wskazanych dokumentów oraz podpisanie umowy wraz z załącznikami co jest równoznaczne z zapoznaniem się przez rodziców ze Statutem i Regulaminem placówki-dostępne na stronie www.taakimaluch.pl.



6. Rekrutacja dzieci odbywa się zgodnie z obowiązującym regulaminem rekrutacji w systemie PCSS(dotyczy żłobka) i zasadami Placówki i odbywa się przez cały rok w miarę wolnych miejsc w Placówce.

7. Wyżywienie dziecka w czasie pobytu w Placówce odbywać się może poprzez dostarczanie przez rodziców posiłków w odpowiednich wymiennych pojemnikach wraz ze sztucami lub przez firmę cateringową. Wybór odpowiedniej formy uzależniony jest od decyzji rodzica i możliwości placówki.

8. Opłata stała i za wyżywienie. Opłata za pobyt dziecka w Placówce jest opłatą stałą, płaconą comiesięcznie bez możliwości zmiany jej wysokości ze względu na frekwencje dziecka. Opłata za wyżywienie – w przypadku dostarczania go przez firmę cateringową, zgodnie z ust.8. - jest opłatą stałą płaconą comiesięcznie. Zmiana opłaty za wyżywienie może ulec zmniejszeniu, na wyraźną prośbę rodzica/opiekuna i po uzgodnieniu i akceptacji kierownika placówki, z zastrzeżeniem, że nieobecność dziecka obejmować będzie minimum jeden pełny tydzień.

9. Szczegółową organizację pracy i opieki nad dziećmi w danym roku określa „Regulamin Placówki „TAAki Maluch”.

§8. OPIEKUNOWIE/OPIEKUNKI I INNI PRACOWNICY/E

1. W Placówce zatrudnia się osoby posiadające odpowiednie kwalifikacje.

2. Opiekunowie/Opiekunki odpowiadają za życie, zdrowie i bezpieczeństwo dzieci. Naczelną zasadą ich pracy jest podmiotowe traktowanie dziecka, poszanowanie godności podopiecznych oraz kierowanie się ich dobrem.

3. Opiekunowie/Opiekunki sumiennie planują, prowadzą i dokumentują własną pracę dydaktyczną – wychowawczą, stosując twórcze i nowatorskie metody wychowania, zwłaszcza oparte na autorskim programie „TAAka Głowa”.

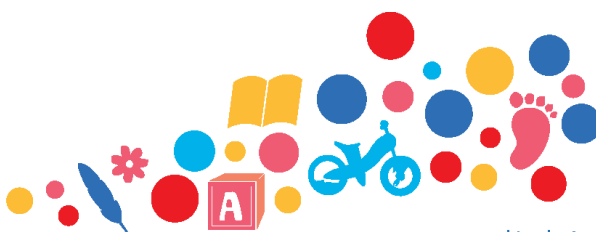
4. Opiekunowie/Opiekunki otaczają każde z dzieci indywidualną opieką i ściśle współpracują z rodzicami/opiekunami prawnymi dziecka w sprawach wychowania i nauczania oraz na bieżąco informują ich o rozwoju dziecka, jego postępach i zachowaniu.

§9. PRAWA DZIECKA

1. Do Placówki uczęszczają dzieci w wieku od 20 tygodnia(żłobek) i 1rok(klub) do 3 lat.

2. Dzieci mają prawo do:

- podmiotowego traktowania i poszanowania godności osobistej,
- akceptacji, takimi jakimi są,
- snu i wypoczynku, jeśli są zmęczone,
- spokoju i samotności, gdy tego potrzebują,



- zdrowego żywienia,
- ochrony przed wszelkimi formami przemocy fizycznej lub psychicznej.

§ 10. WSPÓŁPRACA Z RODZICAMI

1. Rodzice/Opiekunowie Prawni mają prawo do:

- wyrażania i przekazywania Kierownikowi/Kierownicze Placówki opinii na temat pracy Placówki
- uzyskiwania rzetelnej informacji na temat swojego dziecka, jego zachowania i rozwoju;
- udziału w zajęciach otwartych organizowanych w Placówce

2. Rodzice/Opiekunowie Prawni mają obowiązek:

- podpisać umowę świadczenia usług
- regularnie i terminowo uiszczać odpłatność za pobyt dziecka w Placówce
- odbierać dzieci w godzinach określonych w umowie
- informować opiekuna/opiekunkę o późniejszym przyprowadzaniu dziecka do Placówki
- znać i przestrzegać postanowień Statutu, Regulaminu i innych regulacji obowiązujących uczestników Placówki
- przyprowadzać do Placówki dzieci zdrowe bez konieczności podawania w Placówce jakichkolwiek leków (w Placówce nie podaje się żadnych leków);
- zgłaszać opiekunowi/opiekunce niedyspozycje (fizyczne i psychiczne) dziecka i wszelkie niepokojące objawy w jego zachowaniu, mające wpływ na funkcjonowanie w grupie (choroby, ważne wydarzenia rodzinne, lęki, obawy, emocje itd.);
- uczestniczyć w zebraniach organizowanych przez Placówkę
- bezzwłocznie zgłaszać Kierownikowi/Kierownicze w grupie o wszelkich zmianach danych teleadresowych
- informować telefonicznie lub osobiście Kierownika/Kierowniczkę Placówki o stwierdzeniu choroby zakaźnej u dziecka
- dostarczyć do Klubu informację potwierdzoną przez lekarza o stanie zdrowia dziecka po przebytej chorobie zakaźnej, pozwalający na pobyt dziecka w Placówce
- kontrolować, co dziecko zabiera do i z Placówki .

3. W przypadku planowanej, dłuższej nieobecności dziecka w placówce Placówka zastrzega sobie możliwość, omówioną z rodzicami dziecka nieobecnego, do przyjęcia czasowego w to miejsce innego dziecka oczekującego na przyjęcie do żłobka.

4. Rodzice/Opiekunowie Prawni oraz opiekunowie/opiekunki współdziałają ze sobą w sprawach wychowania i opieki według zasad ujętych w Placówce.

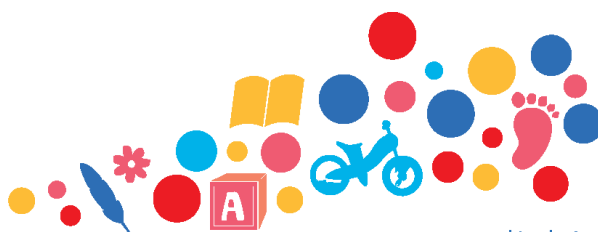


§ 11. ZASADY BEZPIECZNEGO POBYTU DZIECKA W PLACÓWCE

1. Osoba przyprowadzająca dziecko do Placówki obowiązana jest rozebrać je w szatni i osobiście przekazać opiekunowi/opiekunce
2. opiekun/opiekunka nie ponosi odpowiedzialności za życie, zdrowie i bezpieczeństwo dziecka pozostawionego przez rodziców przed furtką, wejściem do Placówki, w szatni, przed zamkniętymi drzwiami wejściowymi, na placu zabaw lub posesji Placówki.
3. Do Placówki przyprowadza się dzieci zdrowe, nie powinno przyprowadzać się dzieci przeziębionych, zakatarzonych, wymiotujących i z objawami innych chorób.
4. W przypadku zaistnienia wątpliwości co do stanu zdrowia dziecka, opiekun/opiekunka ma prawo żądać zaświadczenia lekarskiego o stanie zdrowia dziecka pod rygorem odmowy przyjęcia dziecka do Placówki przez czas trwania przeszkody dotyczącej przyjęcia dziecka do Placówki
5. Ubrań dziecka nie wolno spinać agrafkami ani szpilkami.
6. Po odebraniu dziecka rodzic/prawny opiekun nie zezwala się na poruszanie się dziecka po terenie Placówki bez opieki.
7. Zaleca się nie pozostawiania przez rodziców wózków, rowerków, motorów na terenie Placówki bez nadzoru.

§ 12. ZASADY ODBIERANIA DZIECI Z PLACÓWKI

1. Dopuszcza się możliwość odbierania dzieci przez inne osoby dorosłe, zdolne do podejmowania czynności prawnych, upoważnione na piśmie przez rodziców. Upoważnienie może być w każdej chwili odwołane. Upoważnienie wystawia co najmniej jeden rodzic/opiekun prawny dziecka na piśmie z własnoręcznym podpisem. Upoważnienie wystawiane jest na wzorze obowiązującym w Placówce.
2. Osoba upoważniona w momencie odbioru dziecka powinna posiadać przy sobie dokument tożsamości i na żądanie opiekuna/opiekunki go okazać. W sytuacjach budzących wątpliwości opiekun/opiekunka kontaktuje się z rodzicami.
3. Rodzice przejmują odpowiedzialność prawną za bezpieczeństwo dziecka odbieranego z placówki przez upoważnioną przez nich osobę.
4. opiekun/opiekunka może odmówić wydania dziecka w przypadku, gdy stan osoby zamierzającej odebrać dziecko będzie wskazywał, że nie jest ona w stanie zapewnić dziecku bezpieczeństwa (osoba pod wpływem alkoholu, środków odurzających).
4. W wypadku, gdy dziecko nie zostanie odebrane do godziny ustalonej w umowie, rodzic zobowiązany jest powiadomić telefonicznie Kierownika/Kierowniczkę Placówki o spóźnieniu.



5. W przypadku braku powiadomienia o spóźnieniu ze strony rodziców/ prawnych opiekunów Kierownik/Kierowniczka zobowiązany jest skontaktować się telefonicznie z rodzicami i powiadomić o zaistniałym fakcie.

6. Gdy pod wskazanym numerem telefonu nie można uzyskać informacji o miejscu pobytu rodziców/prawnych opiekunów, Kierownik/Kierowniczka oczekuje z dzieckiem 0,5 godziny. Po upływie tego czasu Kierownik/Kierowniczka powiadamia najbliższy komisariat policji o niemożności skontaktowania się z rodzicami.

7. Życzenie rodziców dotyczące nie odbierania dziecka przez jednego z rodziców musi być poświadczone przez prawomocny wyrok lub orzeczenie sądowe.

§ 13 . POSTANOWIENIA KOŃCOWE

1. Placówka prowadzi i przechowuje dokumentację zgodnie z obowiązującymi przepisami.

2. Wszelkie sprawy sporne zaistniałe w placówce rozwiązywane są wewnątrz Placówki, z zachowaniem drogi służbowej rodzic/prawny opiekun/ wychowawca-Organ prowadzący.

3. Statut wchodzi w życie z dniem 04.11.2019 r.

Aktualizacja 01.09.2021

Organ Prowadzący:

Karolina Dobska-Mańko Logos Architektura Umysłu

Ul. Jugosłowiańska 65

60-149 Poznań

NIP 779 213 14 76

